

## Sondage relatif à la consultation du 04 novembre 2018

Stéphane RENAUD, Directeur de mission

Avril 2018

1

## Contexte, objectifs et méthodologie



# Contexte et objectifs de l'étude

L'institut Quidnovi, franchise de KANTAR TNS, est une société d'études qui réalise régulièrement des mesures d'opinion auprès de la société Calédonienne. 2018 est une année cruciale pour l'avenir de la Nouvelle Calédonie et l'institut s'est engagé dans une démarche citoyenne d'évaluation de la perception de la population dans l'optique de la consultation du 4 novembre 2018.

Nous avons donc lancé une première vague de mesure au mois d'Avril 2018. Elle sera complétée par une deuxième vague.

Les éléments mesurés sont les suivants :

- Proportion d'inscrits sur les différentes listes (générale, LESP, LESC) afin de valider la représentativité
- Commune de vote
- Intentions d'aller voter le 4 novembre 2018
- Choix à date

Ce document est la propriété exclusive de Quidnovi – franchise KANTAR TNS.





## Méthodologie de l'étude

### Réaliser un sondage représentatif de la LESC – les critères

La Nouvelle Calédonie se caractérise par des corps électoraux généraux et spéciaux. Si toutes les personnes âgées de 18 ans et plus peuvent s'inscrire et participer aux élections nationales, européennes et municipales, des critères précis restreignent les possibilités de vote aux Provinciales ainsi qu'à la consultation du 4 novembre 2018 (cf. annexe).

Le Haut Commissariat de la République publie les statistiques des listes électorales selon les trois corps électoraux précédents. Dans l'optique de la consultation du 04 novembre 2018, ces listes font actuellement l'objet d'une révision et les statistiques disponibles sont celles arrêtées à Juin 2017.

Les statistiques de la liste électorale sont ventilées par zone, par tranche d'âge et par genre.



# Méthodologie de l'étude

## Réaliser un sondage représentatif de la LESC – les critères

Sur la base des dernières informations disponibles, les statistiques sont les suivantes :

Inscrits LESC 18 ans et plus		
Zone	N	%
<b>Iles loyautés</b>	<b>20 720</b>	<b>13,1%</b>
Nord-Ouest	15 399	9,8%
Nord-Est	22 500	14,3%
<b>Province Nord</b>	<b>37 899</b>	<b>24,0%</b>
Grand Nouméa	83 296	52,8%
Sud rural	15 903	10,1%
<b>Province Sud</b>	<b>99 199</b>	<b>62,9%</b>
	<b>157 818</b>	

Tranche d'âge	N	%
18-19 ans	7 354	4,7%
20-29 ans	35 516	22,5%
30-39 ans	29 365	18,6%
40-49 ans	28 973	18,4%
50-59 ans	24 876	15,8%
60 ans et plus	31 734	20,1%

Genre	N	%
Homme	77 104	48,9%
Femme	80 714	51,1%



# Méthodologie de l'étude

## Réaliser un sondage représentatif de la LESC – la mesure

L'enquête, représentative de la population calédonienne, vise un large public : **903 ménages sont interrogés à travers la Nouvelle-Calédonie**. Elle s'adresse à toutes les personnes majeures, résidant en Nouvelle-Calédonie (18 ans et plus).

Le questionnaire a été administré à partir de numéros aléatoires et de l'Access panel de l'institut Quidnovi qui compte 3 500 personnes qualifiées et vérifiées (conformément aux règles liées aux « Access Panel », elles ont d'abord participé à un sondage avant d'intégrer le panel).

Dans le cadre de la présente étude, l'administration du questionnaire s'est déroulée du **lundi 16 avril au jeudi 26 avril 2018**.



# Méthodologie de l'étude

## Représentativité de l'échantillon selon la population des 18 ans et plus

**L'échantillon est stratifié par zone. Les quotas sont ensuite gérés par zone afin d'assurer une représentativité détaillée.**

Les données sont représentatives de la population calédonienne sur les critères suivants : genre, âge, CSP, communauté d'appartenance, zone de résidence, structure du foyer.

La structure de l'échantillon est proche de la structure réelle de la population (RP 2014). Quelques différences peuvent cependant être observées en lien avec l'évolution des contextes économiques et sociaux.

**Avertissement** : Les calculs peuvent entraîner des arrondis et donc des décalages de +/- 1 points (totaux pouvant donner 99 ou 101% alors que le vrai calcul est de 100%).



# Le profil des répondants

## Caractéristiques générales des répondants

**903 personnes** ont accepté de répondre à l'enquête.

Principales caractéristiques socio-démographiques des répondants :

### Les répondants à l'enquête :

- 46% d'hommes et 54% de femmes ;
- Moyenne d'âge : 42 ans (base : 18 ans et plus)
- 25% relèvent de CSP moyennes à supérieures, 35% relèvent de catégories employés/ouvriers, 16% sont retraités et 24% sont inactifs.



### Leur foyer :

- 3,4 personnes par foyer en moyenne (ensemble NC = 3,2 / Grand Nouméa = 3,0) ;
- 55% sont en couple (avec ou sans enfant)
- 68% habitent l'agglomération du Grand Nouméa.





2

## Résultats détaillés de l'enquête

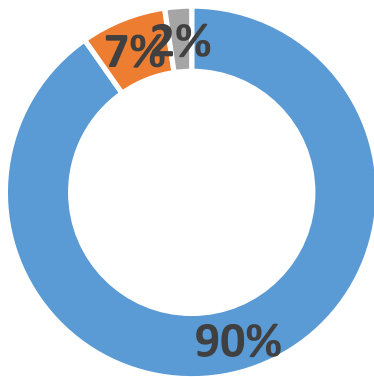


# Résultats détaillés

## Représentativité de l'échantillon selon les listes électorales

La représentativité selon les seuls critères sociodémographiques '18 ans et plus' est insuffisante pour ce type de mesure. En effet, nous devons assurer une représentativité au niveau des corps électoraux. Par ailleurs, concernant les zones d'étude, nous devons veiller à ce que la diversité des communes de vote soit suffisante.

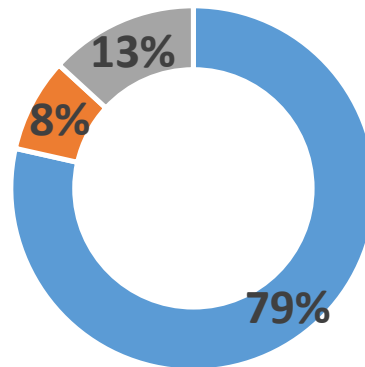
Inscrits liste générale



■ Oui ■ Non ■ Fais les démarches

Note : estimation juin 2017 à partir des données du Haut Commissariat : 92%

Inscrits liste Provinciale



■ Oui ■ Non ■ Arrivé après nov 1998

Note : estimation juin 2017 à partir des données du Haut Commissariat : 78%

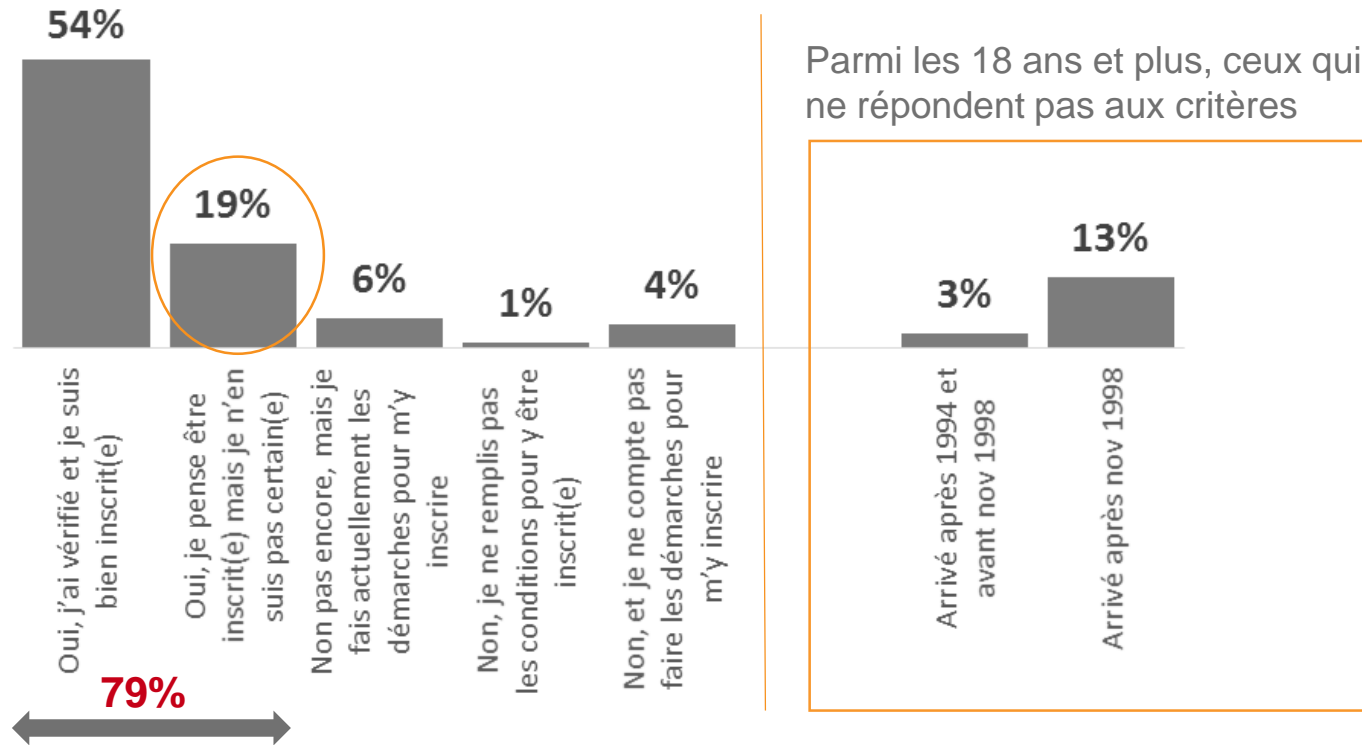
Un échantillon qui est représentatif de la liste générale et de la liste provinciale selon les statistiques publiées à juin 2017 par le Haut Commissariat de la République



# Résultats détaillés

## Représentativité de l'échantillon selon les listes électorales – la LESC

Pour la consultation de novembre 2018, nous avons posé une question plus détaillée. Il en ressort qu'une partie des électeurs calédoniens n'a pas procédé à la vérification de son inscription sur la liste de la consultation.



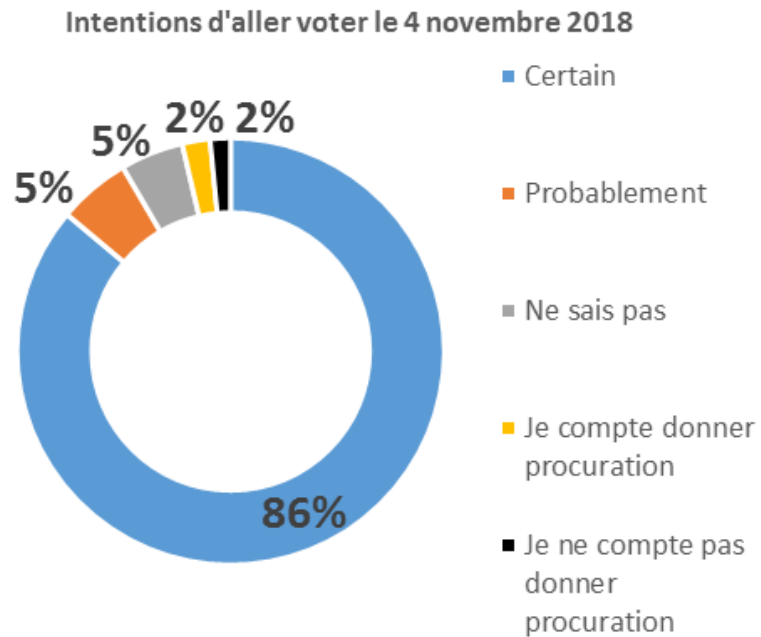
Selon les données recueillies, 79% seraient inscrits ou en cours d'inscription sur la liste référendaire. A juin 2017, à partir des données du Haut Commissariat, le pourcentage était estimé à 77%



# Résultats détaillés

## Taux de participation estimé

Pour la consultation de novembre 2018, nous avons posé une question plus détaillée. 86% déclarent qu'ils sont certains d'aller voter. A priori, les procurations devrait être limitées.



Quand une personne déclare qu'elle est certaine d'aller voter, il est usuel de pondérer ses déclarations à 0,9 (des impondérables peuvent intervenir). Il est en de même pour les autres réponses (probablement : 0,8).

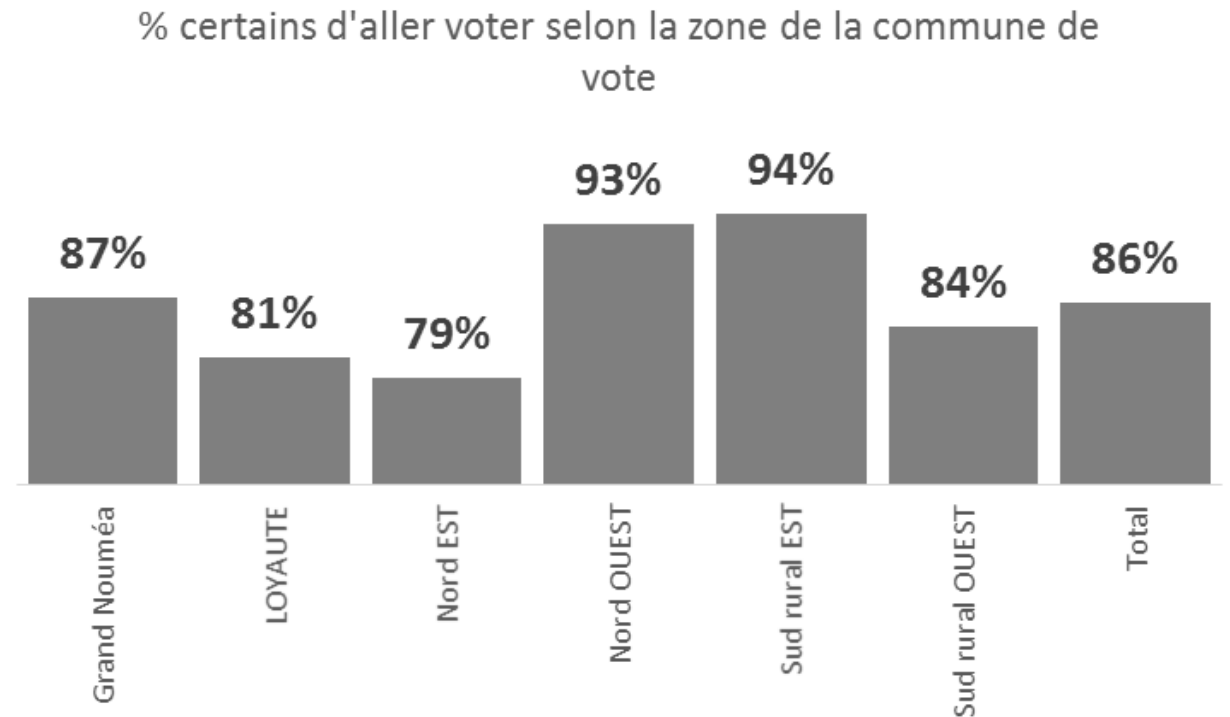
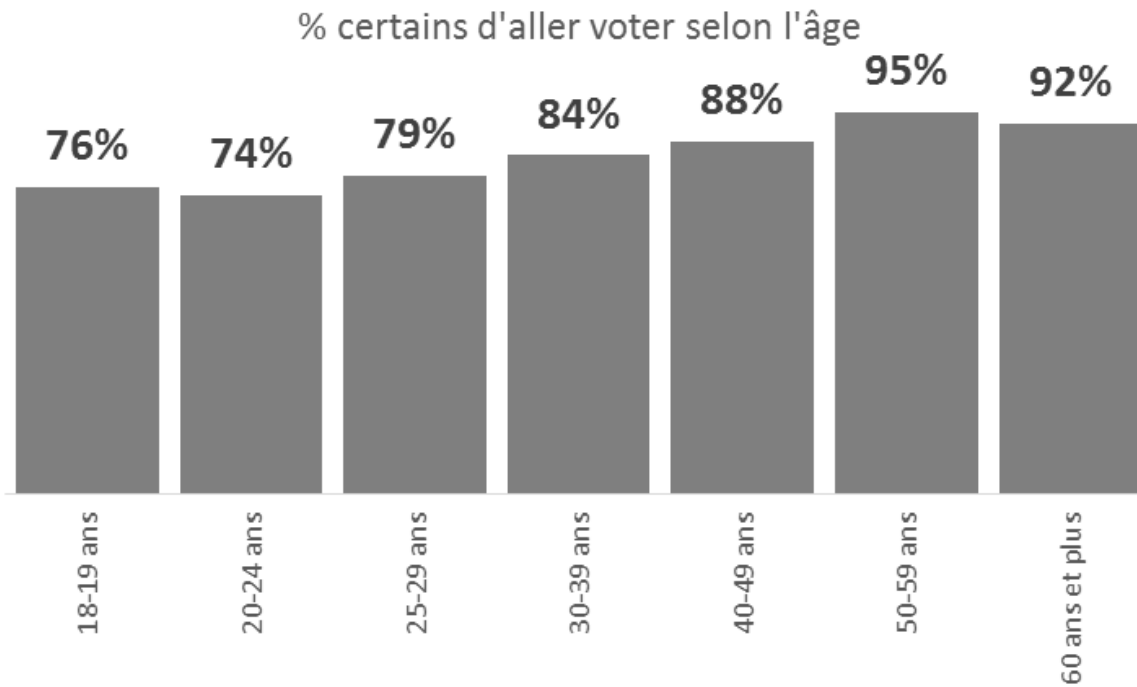
➔ Le taux pondéré estimé de participation serait, à date, de 86%.



# Résultats détaillés

## Taux de participation estimé – ventilé selon plusieurs critères

Le taux de participation à date varie selon l'âge (pour ceux qui sont inscrits sur la liste de la consultation ou qui sont en cours d'inscription).



➔ A date, 2,9% des électeurs envisagent de voter dans une commune différente de leur commune de vote habituelle (près de 4 500 électeurs)

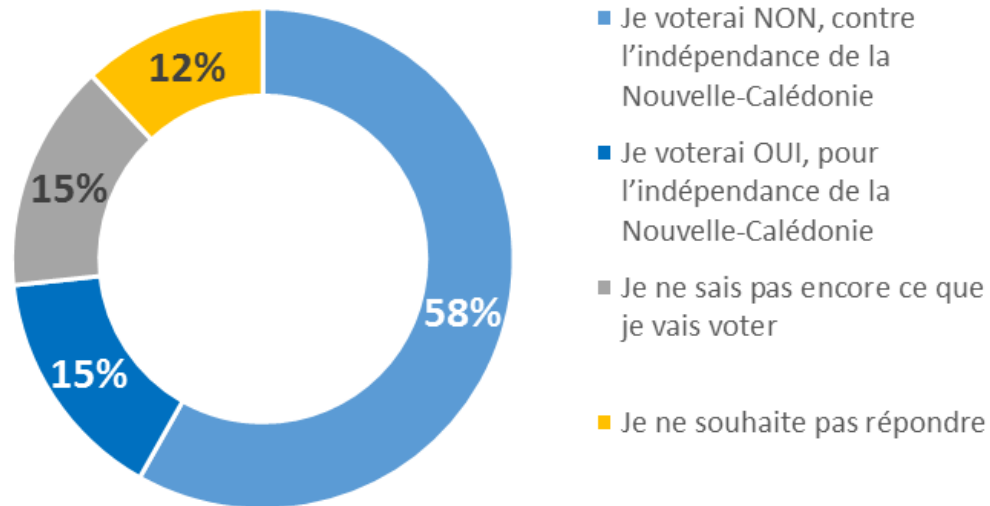


# Résultats détaillés

## Intentions brutes déclarées à date

Le socle ferme est de 59% contre l'indépendance. Cette proportion est assez stable (en 2000, le pourcentage obtenu lors d'une mesure réalisée par Louis Harris était de 60%). En revanche, la part ferme de « Oui » ferme est moins marquée.

### Intentions de vote à date le 4 novembre 2018



Le camp des partisans de l'indépendance sembler avoir du mal à mobiliser sur son projet pour 2018.



# Résultats détaillés

## Intentions brutes déclarées à date – ventilé selon la fermeté de l'intention de vote

Auprès de ceux qui déclarent être certains d'aller voter, il n'y a pas de différence concernant le socle du « NON » (la différence entre les résultats n'est pas significative compte tenue de la taille des sous-échantillons).

% en colonne	Certains	Probables	Certains + probables	Ne savent pas s'ils vont voter	Certains + probables+ NSP
Je voterai NON, contre l'indépendance de la Nouvelle-Calédonie	62%	28%	60%	32%	58%
Je voterai OUI, pour l'indépendance de la Nouvelle-Calédonie	15%	15%	15%	9%	15%
Je ne sais pas encore ce que je vais voter	11%	41%	13%	47%	15%
Je ne souhaite pas répondre	12%	15%	12%	12%	12%
N=	613	39	652	34	686
Poids dans le corps électoral qualifié ou en cours susceptible de voter	87,4%	5,6%	93,0%	4,9%	97,9%

Grille de lecture : 62% de ceux qui sont certains d'aller voter voteront "NON" le 4 novembre 2018.

*62% de ceux qui sont certains d'aller voter voteront "NON" le 4 novembre 2018.*

*41% de ceux qui iront probablement voter ne savent pas encore ce qu'ils vont voter*



## Résultats détaillés

Intentions brutes déclarées à date – ventilé selon la zone liée à la commune de vote – base : les certains d’aller voter

La part d’indécision est plus marquée parmi ceux qui voteront dans des communes situées en dehors du Grand Nouméa.

	Grand Nouméa	Sud Rural	Nord Ouest	Nord Est	Iles	Ens certains d'aller voter
N=	375	60	67	56	55	613
Je voterai NON, contre l’indépendance de la Nouvelle-Calédonie	73%	65%	55%	23%	29%	62%
Je voterai OUI, pour l’indépendance de la Nouvelle-Calédonie	7%	12%	25%	46%	33%	15%
Je ne sais pas encore ce que je vais voter	6%	18%	12%	18%	29%	11%
Je ne souhaite pas répondre	14%	5%	7%	13%	9%	12%





# Résultats détaillés

## Intentions extrapolées à date – estimation du résultat de la consultation

Les résultats précédents sont des données brutes. Pour estimer le résultat de la consultation, nous avons mis en perspective les « NSP » et les « NRP ». Cette dernière partie peut être sujette à discussion de part les affectations qui sont envisagées pour ventiler ces groupes.

L'institut a utilisé plusieurs méthodes afin de communiquer une fourchette d'estimation.

Bien entendu, il ne s'agit que d'une indication du résultat final. Celui-ci variera en fonction de la campagne qui pourra convaincre les indécis de voter dans un sens ou dans l'autre.

Par ailleurs, le résultat de la consultation ne peut pas non plus s'analyser comme une estimation de la proportion d'indépendantistes versus les non indépendantistes. En effet, il est possible que certains calédoniens aient des convictions indépendantistes sans pour autant vouloir voter pour le projet d'indépendance proposé par leurs leaders.

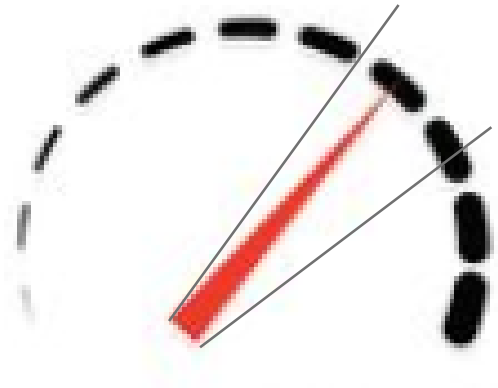


# Résultats détaillés

## Intentions extrapolées à date – estimation du résultat de la consultation

Pour réaliser nos extrapolations, nous avons considéré la ventilation des « NSP » au prorata des résultats exprimés (Oui/Non). Pour les NRP, la situation a été considérée de manière différente selon les groupes concernés. En effet, pour certains, le NRP est une manière de ne pas avouer que l'on souhaite voter pour l'indépendance. Nous avons également réalisé une autre estimation en considérant les « NRP » de la même manière que les « NSP ».

Sur ces bases, le score de la consultation est encadré de la manière suivante :



**66 à 73% voteraient « Non » à la consultation du 04 novembre 2018**

Cette fourchette sera affinée lors de la prochaine mesure et est susceptible de varier  
Les écarts observés sont directement liés à l'indécision d'une partie de l'électorat.

**3**  
**Annexes**



# Annexes

## Corps électoraux

### Liste référendaire [extrait du site du Haut-commissariat de Nouvelle Calédonie] :

Elle concerne les électeurs qui seront admis à participer à la consultation à l'accession à la pleine souveraineté qui doit être organisée au cours du mandat du congrès qui débutera en 2014. **L'article 218 de la loi organique prévoit que sont admis à participer à la consultation les électeurs inscrits sur la liste électorale à la date de celle-ci et qui remplissent l'une des conditions suivantes :**

avoir été admis à participer à la consultation du 8 novembre 1998,

remplir la condition de dix ans de domicile (sauf interruptions pour raisons familiales, professionnelles ou médicales) requise pour être électeur à la consultation du 8 novembre 1998,

avoir eu le statut civil coutumier ou, nés en Nouvelle-Calédonie, y avoir eu le centre de ses intérêts matériels et moraux,

avoir l'un de ses parents né en Nouvelle-Calédonie et y avoir le centre de ses intérêts matériels et moraux,

pouvoir justifier d'une durée de 20 ans de domicile continu en Nouvelle-Calédonie à la date de la consultation et au plus tard le 31 décembre 2014,

être nés avant le 1er janvier 1989 et avoir eu son domicile en Nouvelle-Calédonie de 1988 à 1998,

être nés à compter du 1er janvier 1989 et avoir atteint l'âge de la majorité à la date de la consultation et avoir eu un de ses parents qui satisfaisait aux conditions pour participer à la consultation du 8 novembre 1998.